
HELKAMA

Käyttöohje HPS99/HPS141/HPS199MEL



Säiliöpakastin (Hybridi)

Sisällysluettelo

Lasten ja suojattomien henkilöiden turvallisuus.....	4
Yleinen turvallisuus	5
Päivittäinen käyttö	8
Hoito ja puhdistus	9
Asennus	9
Huolto.....	9
Energiansäästö	10
Ympäristönsuojelu	10
Pakkausmateriaalit.....	11
Laitteen hävittäminen	11
Laitteen kuvaus.....	12
Tilavaatimus	13
Laitteen tasapainoinen asennus	13
Sijoittaminen	14
Sähkökytkentä.....	14
Ensimmäinen käyttökerta	14
Sisäosan puhdistus	14
Päivittäinen käyttö	14
Lämpötila-asetukset	15
Tuoreiden elintarvikkeiden pakastaminen.....	15
Pakastettujen elintarvikkeiden säilytys.....	15
Pakastimen sulattaminen.....	16
Puhdistus.....	16
TEE JA ÄLÄ TEE	17

Hyödyllisiä vihjeitä ja vinkkejä.....	18
Pakasteiden säilytysvinkkejä	18
Vianetsintä	19
EY-vaatimustenmukaisuusvakuutus.....	20
Bruksanvisning	21
Barn och utsatta personers säkerhet.....	21
Allmän säkerhet	22
Daglig användning.....	23
Installation.....	25
Service	25
Energibesparing.....	25
Miljöskydd	26
Emballeringsmaterial	26
Bortskaffning av apparaten.....	26
ÖVERSIKT	27
INSTALLATIONSANVISNINGAR	27
Placering.....	28
UPPSTART	29
Justering av temperatur	30
Indikatorlampor	30
FÖRVARING AV FRYSTA LIVSMEDEL.....	30
INFrysNING AV FÄRSKA LIVSMEDEL.....	31
Snabbinfrysning.....	31
AVFROSTNING	31
RENGÖRING OCH UNDERHÅLL.....	32
GÖR OCH GÖR INTE.....	32
Felsökning.....	33

Oman turvallisuutesi tähden ja oikean käytön varmistamiseksi lue nämä käyttöohjeet, vinkit ja varoitukset mukaan lukien, huolellisesti ennen laitteen asentamista ja ensimmäistä käyttöä. Tarpeettomien virheiden ja onnettomuuksien välttämiseksi on tärkeää taata, että laitetta käyttävät henkilöt tuntevat sen käytön ja turvallisuusominaisuudet läpikotaisin. Säilytä nämä ohjeet ja varmista, että ne kulkevat laitteen mukana, jos se siirretään tai myydään. Näin jokaisella laitetta käyttävällä on hyvät tiedot laitteen käytöstä koko sen käyttöiän.

Noudata näitä käyttöohjeita henkilö- ja aineellisten vahinkojen välttämiseksi ja muista, että valmistaja ei ole vastuussa laiminlyöntien aiheuttamista vahingoista.

Lasten ja suojattomien henkilöiden turvallisuus

- Tätä laitetta saavat käyttää vähintään 8-vuotiaat lapset sekä sellaiset henkilöt, joiden fyysinen, aistillinen tai henkinen toimintakyky on rajoittunut tai joilla ei ole kokemusta tai tietoa laitteen käytöstä, jos heitä on neuvottu laitteen turvallisesta käytöstä ja he ymmärtävät käyttöön liittyvät vaarat.
- 3–8-vuotiaat lapset voivat täyttää tätä laitetta ja käyttää sen sisältöä.
- Lapsia on valvottava, jotta he eivät pääse leikkimään laitteella.
- Alle 8-vuotiaat lapset eivät saa puhdistaa tai huoltaa laitetta ilman valvontaa.
- Pidä pakkausmateriaali lasten ulottumattomissa. Tukehtumisvaara.
- Jos hävität laitteen, irrota pistoke pistorasiasta, leikkaa virtajohto poikki mahdollisimman läheltä laitetta ja irrota ovi, jotta leikkivät lapset eivät saisi sähköiskuja tai jäisi loukkuun laitteen sisälle.

-
- Jos magneettisilla oven tiivisteillä varustettu laite korvaa vanhemman laitteen, jonka ovessa tai kannessa on jousilukko (säppi), muista tehdä jousilukosta käyttökelvoton ennen vanhan laitteen hävittämistä. Näin lapset eivät voi jäätä loukkuun laitteen sisälle.

Yleinen turvallisuus

- ⚠ **VAROITUS!** Varmista, että laitteen tuuletusaukot tai kalusteeseen sijoitetun laitteen ilmanvaihtaukot eivät ole tukossa.
- ⚠ **VAROITUS!** Älä käytä mekaanisia laitteita, tarvikkeita tai muita valmistajan suosittelemattomia välineitä sulatustoiminnan nopeuttamiseen.
- ⚠ **VAROITUS!** Älä vahingoita kylmäainepiiriä.
- ⚠ **VAROITUS!** Älä käytä muita sähkölaitteita (kuten jäätelökoneita) jäähdytyslaitteiden sisällä, ellei valmistaja ole hyväksynyt niitä kyseiseen käyttöön.
- ⚠ **VAROITUS!** Älä kosketa lamppua, jos se on ollut palamassa pitkän aikaa, koska se voi olla erittäin kuuma.¹⁾

⚠ **VAROITUS!** Varmista, ettei laitteen virtajohto joudu puristuksiin tai vahingoitu laitteen asentamisen aikana.

⚠ **VAROITUS!** Älä sijoita siirrettäviä monipistorasioita tai siirrettäviä virtalähteitä laitteen taakse.

- Älä säilytä laitteessa räjähdysvaarallisia aineita kuten aerosolipurkkeja, joissa on herkästi syttyviä ponnekaasuja.
- Laitteen kylmäainepiiri sisältää isobutaania (R-600a), luonnonkaasua, jolla on korkea ympäristöystävällisyystaso, mutta joka on kuitenkin herkästi syttyvää.
- Varmista, että mikään kylmäainepiirin osista ei ole vaurioitunut kuljetuksen ja asennuksen aikana.
 - Vältä avotulta ja syttymislähteitä. Tuuleta laitteen sijoituspaikka huolellisesti
- Laitteen teknisten ominaisuuksien muuttaminen tai muutosten tekeminen laitteeseen on vaarallista. Virtajohdon vahingoittuminen voi aiheuttaa oikosulun, tulipalon ja/tai sähköiskun.
- Tämä laite on tarkoitettu elintarvikkeiden säilyttämiseen kotitalous- ja muussa käytössä kuten
 - kauppojen henkilökunnan keittiöissä, toimistoissa ja muissa työympäristöissä
 - maataloissa tai hotellien, motellien ja muiden majoitusliikkeiden huoneissa
 - puuro ja peti -majoituksissa
 - catering- ja muissa tukkukauppakäytöissä.

⚠ **VAROITUS!** Vain hyväksytty huoltoliike tai pätevä sähköasentaja saa vaihtaa laitteen sähköisiä osia (kuten pistokkeita, virtajohtoja, kompressoreita jne.).

⚠ **VAROITUS!** (mallikohtainen)Laitteen mukana toimitettu lamppu on ”erityiskäyttöön tarkoitettu lamppu”, jota voidaan käyttää vain tämän laitteen kanssa. Tätä ”erityiskäyttöön tarkoitettua lamppua” ei voi käyttää kodin valaisemiseen.¹⁾

- Virtajohtoa ei saa pidentää.
- Varmista, että virtapistoke ei ole litistynyt tai vahingoittunut laitteen takana. Litistynyt tai vahingoittunut pistoke voi ylikuumeta ja aiheuttaa tulipalon.
- Varmista, että laitteen virtapistoke on helppopääsyisessä paikassa.
- Älä vedä virtajohdosta.
- Jos pistorasia on löystynyt, älä laita pistoketta siihen. On olemassa sähköiskun tai tulipalon vaara.
- Tämä laite on painava. Sen siirtämisessä on noudatettava varovaisuutta.
- Älä poista tai koske pakastettuihin tuotteisiin kostein tai märin käsin, sillä koskettaminen voi aiheuttaa ihon hankautumista tai kylmävammoja.
- Vältä laitteen pitkäaikaista altistamista suoralle auringonvalolle.

Päivittäinen käyttö

- Älä aseta kuumia esineitä laitteen muoviosien päälle.
- Pakastettua ruokaa ei saa jäädyttää uudelleen, kun se on sulanut.
- Säilytä pakatut pakasteet elintarvikkeen valmistajan ohjeiden mukaan.
- Laitteen valmistajan antamia säilytysohjeita tulee noudattaa tarkasti. Lue vastaavat ohjeet.
- Älä laita hiilihappoisia tai poreilevia juomia pakastelokeroon, koska se luo säiliöön painetta, joka voi aiheuttaa räjähdysten ja vahingoittaa laitetta.¹⁾
- Mehujäät voivat aiheuttaa kylmävammoja, jos niitä syödään suoraan pakastimesta.¹⁾
- Noudata seuraavia ohjeita ruokien pilaantumisen välttämiseksi.
- Laitteen oven pitäminen auki pitkän aikaa voi aiheuttaa laitteen sisälämpötilan merkittävän nousun.
- Puhdista säännöllisesti kaikki pinnat, jotka joutuvat kosketuksiin elintarvikkeiden kanssa ja jotka liittyvät vedenpoistojärjestelmiin.
- Säilytä raakoja liha- ja kalatuotteita niille soveltuvissa astioissa laitteen sisällä niin, ettei etteivät ne pääse kosketuksiin toisten elintarvikkeiden kanssa tai tipu niihin.
- Kahdella tähdellä merkityt pakastelokerot (jos laitteessa) soveltuvat esipakastettujen tuotteiden, jäätelön tai jääpalojen valmistamiseen ja säilyttämiseen.
- Jos laite jätetään tyhjäksi pitkiksi ajoiksi, irrota se virransyötöstä, sulata, puhdista, kuivaa ja jätä ovi auki homeen muodostumisen välttämiseksi laitteen sisälle.

Hoito ja puhdistus

- Sammuta laite ja irrota pistoke pistorasiasta ennen huoltotöitä.
- Älä käytä laitteen puhdistamiseen metalliesineitä.
- Älä poista laitteesta jäätä terävillä esineillä. Käytä muovilastaa.
Jos tyhjennysaukko on tukkeutunut, vettä kerääntyy laitteen pohjalle.

Asennus

Tärkeää! Noudata tarkasti sähköliitännän ohjeita, jotka on annettu niitä koskevassa kappaleessa.

- Ota laite pakkauksesta ja varmista, että se ei ole vahingoittunut. Älä liitä laitetta, jos se on vahingoittunut. Ilmoita mahdollisista vaurioista välittömästi paikkaan, josta ostit laitteen. Säilytä pakkaus, jos laite on vahingoittunut.
- Suosittelemme, että odotat vähintään neljä tuntia ennen laitteen kytkemistä virtalähteeseen, jotta öljy pääsee virtaamaan takaisin kompressoriin.
- Laitteen ympärillä tulee olla riittävä ilmanvaihto. Riittämätön ilmanvaihto aiheuttaa ylikuumenemista. Noudata asennusohjeita varmistaaksesi riittävän ilmanvaihdon.
- Älä asenna laitetta lämpöpattereiden tai liesien läheisyyteen.
- Varmista, että virtapistokkeeseen pääsee käsiksi laitteen asennuksen jälkeen.


Huolto


- Vain ammattitaitoinen sähköasentaja tai pätevä henkilö saa suorittaa laitteen huoltoon liittyviä sähkötöitä.
- Tämän laitteen saa huoltaa vain valtuutettu huoltokeskus, ja huollossa saa käyttää vain alkuperäisiä varaosia.


Energiansäästö

- Älä laita laitteeseen kuumaa ruokaa.
- Älä pakkaa elintarvikkeita liian tiiviisti, sillä se estää ilman kierron.
- Varmista, että elintarvikkeet eivät kosketa lokeron takaseinää.
- Jos sähkö katkeaa, älä avaa laitteen kantta.
- Vältä kannen avaamista liian usein.
- Älä pidä kantta auki liian litkiä aikoja.
- Älä säädä termostaattia liian kylmälle.
- Kaikki varusteet, kuten laatikot, hyllytelineet, tulisi säilyttää laitteessa energiankulutuksen vähentämiseksi.

Ympäristönsuojelu

 Tämän laitteen kylmäainepiirissä tai eristeissä ei ole otsonikerrosta vahingoittavia kaasuja. Laitetta ei saa hävittää yhdyskuntajätteen tai -romun mukana. Eristevaahto sisältää helposti syttyviä kaasuja. Laite tulee hävittää paikallisilta

 viranomaisilta saatavien laitteita koskevien asetusten mukaisesti. Vältä jäähdytyslaitteen, erityisesti lämmönvaihtimen vahingoittamista.

Tämän laitteen symbolilla  merkityt materiaalit ovat kierrätettäviä.

Tämä laitteeseen tai sen pakkaukseen merkitty symboli tarkoittaa, että laitetta ei saa käsitellä kotitalousjätteenä. Tämän sijasta laite on toimitettava asianomaiseen sähkö- ja elektroniikkalaitteiden keräyspisteeseen. Varmistamalla, että laite hävitetään asianmukaisesti, autat estämään mahdollisia haitallisia ympäristö- ja terveysvaikutuksia, jotka laitteen asiaton hävittäminen voisi muuten aiheuttaa.

Tarkempia tietoja tämän laitteen kierrätyksestä saat paikallisilta kunnallisilta viranomaisilta, jätehuoltoyhtiöltä tai laitteen hankintapaikasta.

Pakkausmateriaalit

Asianmukaisella symbolilla varustetut materiaalit ovat kierrätettäviä.

Hävitä pakkaus viemällä se asianmukaisesti kierrätyssäiliöihin.

Laitteen hävittäminen

1. Irrota virtapistoke verkkopistorasiasta.
2. Katkaise virtajohto ja hävitä se.



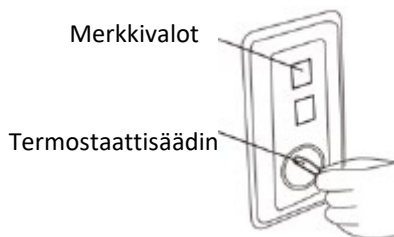
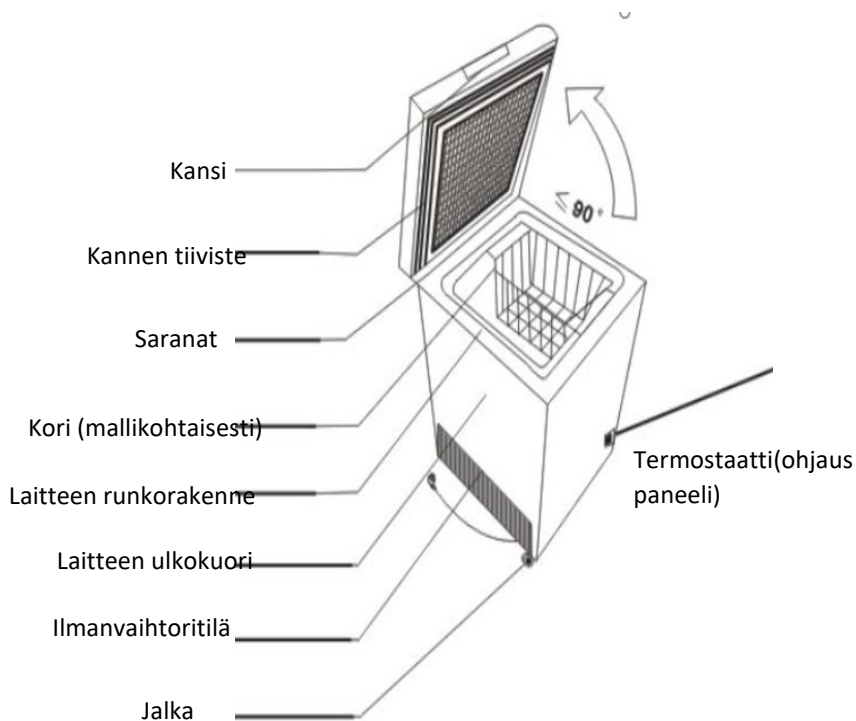
VAROITUS! Laitteen käyttämisen, huoltamisen ja hävittämisen aikana on otettava huomioon symboli (samanlainen kuin vasemmalla), joka sijaitsee laitteen takana (takapaneeli tai kompressori) ja on keltainen tai oranssinvärinen.

Se on palovaarasta kertova varoitusmerkki.

Kylmäaineputkissa ja kompressorissa on herkästi syttyviä materiaaleja.

Pysy kaukana tulenlähteestä käytön, huollon ja hävittämisen aikana.

Laiteen kuvaus



Huomautus: Yllä oleva kuva on vain viitteellinen; varustelu vaihtelee eri mallien välillä.

Tilavaatimus

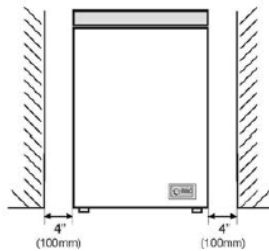
Vältä laitteen sijoittamista liesien ja lämmityspattereiden läheisyyteen tai paikkaan, mihin paistaa suoraan aurinko. Muussa tapauksessa kompressorin voi käydä pitkiä aikoja pakastimen jäädyttämistä varten. Jos laite on asennettu lämpölähteiden tai jääkaapin viereen, huolehdi seuraavista minimisivuetäisyyksistä:

Liedet 4" (100 mm); Lämmityspatterit 12" (300 mm); Jääkaapit 4" (100 mm)

2. Huom! Laitteen alla olevat säätöjalat on aina säädettävä maksimi korkeuteen (3-4 cm), jotta esteetön ilmankierto laitteen alla turvataan. Huomioithan, että vuodenajoista johtuva ilman suhteellinen kosteus vaihtelee ja saattaa aiheuttaa kylmälaitteen "hikoilua". Tämän vuoksi suosittelemme, että laitteen alle asennetaan tarkoitusta varten erikseen valmistettu turvakaukalo. Turvakaukalo on pakollista kun laite asennetaan tilaan, jossa lattiamateriaali on muuta kuin elämätöntä materiaalia. (esim. puu/parketti)

Tarkasta, että pakastimen ympärillä on riittävästi tilaa vapaan ilmankierroon varmistamiseksi. Laitteen ympärille on jätettävä vähintään 10 cm tilaa. Tarkasta, että ilmavälit ovat alapuolella olevat em. mukaiset.

- Huom! Alla olevat suositusmitat takaavat parhaiten laitteen energiataloudellisen toiminnan.



3. Laite on sijoitettava tasaisen pinnan päälle.

4. Pakastimen käyttö ulkona on kiellettyä.

5. Suojaa laite kosteudelta. Älä sijoita pakastinta kosteaan tilaan metalliosien ruostumisen välttämiseksi. Älä suihkuta pakastinta vesisuihkulla, koska muussa tapauksessa tämä voi heikentää eristystä ja aiheuttaa virtavuotoja.

6. Katso laitteen valmistelua koskevat ohjeet luvusta "Puhdistus ja kunnossapito".

7. Jos pakastin asennetaan lämmittämättömään paikkaan, esim. autotalliin, pakastimen ulkopinnoille

voi muodostua kondensaatiota. Tämä on normaalia eikä ilmaise laitevika. Poista kondensaatio pyyhkimällä laite kuivalla liinalla.

Laitteen tasapainoinen asennus

Asenna laite säätämällä se säätöjalkojen avulla.

Huomioithan, että vuodenajoista johtuva ilman suhteellinen kosteus vaihtelee ja saattaa aiheuttaa kylmälaitteen "hikoilua". Tämän vuoksi suosittelemme, että laitteen alle asennetaan tarkoitusta varten erikseen valmistettu turvakaukalo. Turvakaukalo on pakollista, kun laite asennetaan tilaan, jossa lattiamateriaali on muuta kuin elämätöntä materiaalia. (esim. puu/parketti jne.)


Kuvaus

Sijoittaminen

Asenna laite paikkaan, jossa ympäristön lämpötila vastaa laitteen arvokilvessä ilmoitettua ilmastoluokkaa:

Kylmäsäilytyslaitteet ilmastoluokan mukaan:

- laajennettu lauhkea: Tämä kylmäsäilytyslaite on tarkoitettu käytettäväksi 10–32 °C:n ympäristölämpötiloissa (SN)
- lauhkea: Tämä kylmäsäilytyslaite on tarkoitettu käytettäväksi 16–32 °C:n ympäristölämpötiloissa (N)
- subtrooppinen: Tämä kylmäsäilytyslaite on tarkoitettu käytettäväksi 16–38 °C:n ympäristölämpötiloissa (ST)
- trooppinen: Tämä kylmäsäilytyslaite on tarkoitettu käytettäväksi 16–43 °C:n ympäristölämpötiloissa (T)

 **Varoitus!** Laite tulee olla mahdollista irrottaa virtalähteestä. Näin ollen pistokkeeseen täytyy olla esteetön pääsy asennuksen jälkeen.

Tätä kylmäsäilytyslaitetta ei ole tarkoitettu käytettäväksi sisäänrakennettuna laitteena.

Huom! Jos laitteen ympäristön lämpötila poikkeaa tyyppikilven lämpötilaskaalasta (yllä), voivat laitteen sisälämpötilan asetukset poiketa ohjeellisista lämpötiloista.

Sähkökytkentä

Varmista ennen laitteen kytkemistä virtalähteeseen, että arvokilvessä ilmoitetut jännite ja taajuus vastaavat asuntosi virtalähdettä. Laite on kytkettävä maadoitettuun pistorasiaan. Virtajohdon pistotulppa on tätä tarkoitusta varten maadoitettu. Jos asuntosi pistorasia ei ole maadoitettu, kysy neuvoa asiantuntevalta sähköasentajalta. Valmistaja ei ota vastuuta, jos näitä turvaohjeita ei noudateta. Tämä laite noudattaa EY-direktiivien vaatimuksia:

Ensimmäinen käyttökerta

Sisäosan puhdistus

Ennen kuin käytät laitetta ensimmäistä kertaa, pese sen sisäosa ja kaikki lisävarusteet haalealla vedellä ja neutraalilla pesuaineella poistaaksesi uusille tuotteille tyyppillisen hajun. Kuivaa huolellisesti.

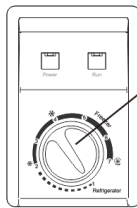
Tärkeää! Älä käytä hankaavia pesuaineita tai jauheita, sillä ne vahingoittavat laitteen pintaa.

Päivittäinen käyttö

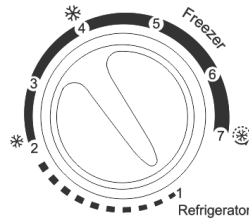
KÄYNNISTYS

Ennen pakastimen käyttöä, tarkasta, että:

1. Sisätila on kuiva ja ilma kiertää vapaasti laitteen takana.
2. Puhdista sisätila luvun "PUHDISTUS JA KUNNOSSAPITO" mukaisella tavalla.
3. Liitä virtapistoke pistorasiaan ja kytke virransyöttö päälle, jolloin punainen merkkivalo syttyy. Vältä napsauttamasta virtakytkintä tahatonta irtikytkentää vastaan. Vihreä merkkivalo palaa ja kompressorin käynnistyy (katso luku "Pakastimen käyttö").
4. Kuulet ääntä kompressorin käynnistymisen yhteydessä. Kylmäainepiirissä oleva neste ja kaasu voivat myös aiheuttaa ääntä riippumatta siitä onko kompressorin käynnissä vai ei. Tämä on kuitenkin aivan normaalia.
5. Jos aiot laittaa pakastimeen jo valmiiksi pakastettua ruokaa, avaa pakastimen kansi ja tarkasta, että pakastin on saavuttanut oikean lämpötilan. Tämän jälkeen voit laittaa valmiiksi pakastetut ruoat pakastimeen (katso luku "Pakastettujen ruokien säilytys").
6. Älä aseta pakastimeen elintarvikkeita heti välittömästi sen käynnistämisen jälkeen. Odota, kunnes oikea pakastuslämpötila on saavutettu. Suosittelemme, että tarkastat lämpötilan tarkkuuslämpömittarilla (katso luku Pakastimen käyttö 6).



Thermostat Adjustment Knob



Refrigerator

Pakastimen sisälämpötilaa säädetään termostaatin säätönupilla.

- Nupissa olevat "1,2,3,4,5,6,7" -merkit eivät kuvaa tarkkaa lämpötilaa, mutta osoittavat, että pienempi luku edustaa korkeampaa lämpötilaa. kts kuva vieressä.
- Viereinen kuva kuvaa alla olevia oikealle:
- 1 – jääkaappi (5 °C)
 - 2 – 4 kevyt pakastus (- 12 °C - 18 °C)
 - 4 – 7 pakastus (- 18 °C - 24 °C)
 - 7 - pikapakastusalue (alla -24°C)

Huom! Pakastimen käytön ja ympäristön erojen vuoksi on todennäköistä, että pakastimen sisälämpötila ei aina vastaa yllä olevia tietoja. Tärkeää! Termostaatti näyttää aina asetussisälämpötilan, ei todellista sisälämpötilaa. Tarkista sisälämpötila tarvittaessa erillisellä lämpömittarilla.

Pikapakastus (alle -24 °C) Kun asetat nupin pikapakastusalueelle, kompressori käy jatkuvasti toiminnassa pysähtymättä, ruoka voidaan nopeasti jäädyttää. **Älä pidä pikapakastusta yhtäjaksoisesti kytkettynä enempää kuin 24 h.** Muista kytkeä pikapakastus pois päältä, kun säilytettävät ovat saavuttaneet pakastuslämpötilan.

Tilan muutokset:

- (jääkaappi > pakastin)
Kun vaihdat jäähdytys/jääkappitilan pakastustilaan, ota ruoka pois, jotta vältetään niiden jäätyminen.
- (pakastin> jääkaappi)
Jos muutat pakastustilan jäähdytys/jääkaappitilaan, sinun on suoritettava seuraavat vaiheet:
 - Aseta termostaatin nuppi jäähdytys/jääkaappitilaan, poista sitten kaikki pakastetut ruoat pakastinosastosta ja pidä sitten tila tyhjänä tunnin ajan ja laita lopuksi tarvittavat ruoat siihen.

Tuoreiden elintarvikkeiden pakastaminen

Aseta tuoreet pakastettavat elintarvikkeet sivuseinien läheisyyteen, jotta ne jäätyisivät nopeasti, ja poissa jo pakastettujen ruokien luota, jos mahdollista.

Laitteen pakastuskapasiteetti on laitekohtainen ja löydät sen tyyppikilvestä kg/24h.Älä koskaan ylitä tätä enimmäiskapasiteettia. Älä pakasta liian suuria määriä kerrallaan. Ruoan laatu säilyy parhaiten, kun se pakastetaan mahdollisimman nopeasti. Ole erityisen varovainen, ettet sekoita jo pakastettuja ja tuoreita ruokia.

Saadaksesi nopeamman pakastusnopeuden laita tuoreet elintarvikkeet pakastimeen, vasta kun pikapakastustoiminto ollut kytkettynä etukäteeni noin 6 tuntia.

Pakastettujen elintarvikkeiden säilytys

Kun laite käynnistetään ensimmäistä kertaa tai pitkäaikaisen käyttämättömyyden jälkeen, aseta se superpakastustilaan ennen elintarvikkeiden laittamista tilaan.

Suosittelu lämpötila-asetus: -18 °C.

Suosittelussa asetuksessa pakasteiden paras säilytysaika on enintään 1 kuukausi. Paras säilytysaika voi lyhentyä muissa asetuksissa. Valmiiksi pakatut kaupallisesti pakastetut elintarvikkeet tulee varastoida pakastettujen elintarvikkeiden valmistajan pakastinosaa koskevien ohjeiden ja säilytysaikojen mukaisesti.

Kuvaus

Tärkeää! Jos pakastin sulaa vahingossa, esimerkiksi sähkökatkon takia, joka kestää pidempään kuin teknisten tietojen taulukossa ilmoitettu "lämpötilan nousuaika", on sulanut ruoka käytettävä nopeasti tai kypsennettävä ja pakastettava sitten uudelleen (kypsennyksen jälkeen).

Pakastimen sulattaminen

Huom! Ennen sulatusta tyhjennä pakastin toiseen pakastimeen tai käärimällä/ suojaamalla tuotteet siten, etteivät ne sula sulatuksen aikana.

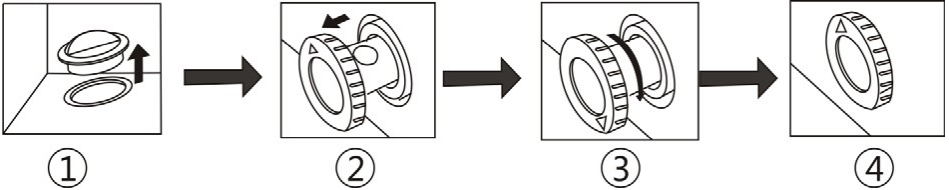
Kun pakastin on tyhjä IRROITA LAITE VERKKOVIRRASTA aina ENNEN SULATUSTA.

Sulata pakastin kaksi kertaa vuodessa tai, jos pakastimen sisätilojen ympärillä on n. 7 mm (1/4") jääkerros.

Kts. alla oleva kuvasarja. Aseta ulosvedetyn sulatusputken alle vesisastia.

Aseta termostaatin nappi asentoon "MAX" noin kuusi tuntia ennen sulatusta. Tämä varmistaa, että ruoka on vielä täysin jäässä, kun otat sen pois pakastimesta. Kaikki elintarvikkeet olisi käärittävä useisiin sanomalehtikerroksiin ja säilytettävä viileässä paikassa (esim. jääkaapissa tai ruokakaapissa). Irrota pakastimen kori. Jätä kansi auki. Pakastimen sisälle voidaan laittaa myös lämmintä vettä olevia astioita sulatustoiminnon nopeuttamiseksi.

Älä käytä sulattamiseen hiustenkuivaajaa, sähkölämmittimiä tai muita sähkökäyttöisiä laitteita. Kun sulatustoiminto on valmis, valuta pakastimen pohjalla oleva sulavesi pois alla olevan kaavion mukaisesti ja kuivaa sisätilat huolellisesti. Kytke pakastin "Pikapakastus" asetukselle ja anna sen olla tässä tilassa noin kolmen tunnin ajan.



1. Pakastimen pohjassa on tulppa. Sulatusta varten vedä kumitulppa sivuun, jolloin sulavesi valuu tyhjennysaukkoon ja virtaa ulos. (HUOMAUTUKSIA: IRROTA TULPPA VAIN SULATUKSEN AJAKSI JA ASETA SE TAKAISIN HETI SULATUKSEN JÄLKEEN).
2. Vedä vesiputkea noin 20–25 mm ulospäin, kunnes veden tyhjennysaukko on nähtävissä.
3. Kierrä vesiputkea niin, että nuoli osoittaa alaspäin. Aseta vedenkeräilyastia alle.
4. Sulatuksen jälkeen varmista, että vettä ei enää virtaa ennen vesiputken asettamista takaisin paikalleen. Aseta nuoli osoittamaan ylöspäin.

Tärkeät huomautukset:

- Älä käytä teräväreunaisia esineitä, kuten veitsiä, haarukoita jne. jään poistamiseen pakastimesta.
- Älä käytä sulattamiseen hiustenkuivaajaa, sähkölämmittimiä tai muita sähkökäyttöisiä laitteita.

Puhdistus

Hygienesyistä laitteen sisäpinnat ja lisävarusteet tulee puhdistaa säännöllisesti.

Kuvaus

⚠️ Huomio! Laite ei saa olla kytkettynä virtalähteeseen puhdistuksen aikana. Sähköiskun vaara! Ennen puhdistusta sammuta laite ja irrota pistoke pistorasiasta tai kytke virrankatkaisin tai varoke pois päältä. Älä koskaan puhdistu laitetta höyrypuhdistimella. Kosteus voi kasaantua sähköisiin osiin ja aiheuttaa sähköiskun vaaran! Kuuma höyry voi vahingoittaa muoviosia. Laitteen tulee olla kuiva ennen kuin se otetaan taas käyttöön.

Tärkeää! Eteeriset öljyt ja orgaaniset liuottimet voivat syövyttää muoviosia, esimerkiksi sitruunamehu, appelsiininkuorista tehty mehu, voi happo, etikkahappoa sisältävät puhdistusaineet jne.

** Sammuta pakastin ja irrota se pistorasiasta ennen pakastimen puhdistamista.

** Älä käytä teräviä ja hankaavia välineitä, saippuaa, puhdistus-, pesu- ja kiillotusaineita pakastimen puhdistamiseen.

** Puhdistu pakastimen ulkopinta lämpimällä vedellä ja kuivaa liinalla.

** Puhdistu pakastimen sisäosat käyttämällä yksi tl. soodan ja 0,5 L veden sekoituksella kostutettua nihkeää liinaa ja tämän jälkeen kuivaa liinalla.

** Liiallinen jää on poistettava säännöllisesti käyttämällä kaupallisesti saatavaa jääraappaa. Liiallinen jään muodostuminen heikentää pakastimen suorituskykyä.

** Jos pakastinta ei käytetä pitkään aikoihin, irrota se virransyötöstä, poista kaikki elintarvikkeet sisältä, puhdistu pakastin ja jätä pakastimen kansi auki.

** Tarkasta kannentiivisteet säännöllisesti ja varmista, että ne ovat puhtaat eikä tiivisteissä ole ruokajäämiä.

Tärkeät huomautukset:

Älä käytä vettä kompressorin paikan puhdistamiseen. Kuivaa se puhdistamien jälkeen kuivalla liinalla läpikotaisin ruustumisen välttämiseksi.

TEE JA ÄLÄ TEE

Tee – Sulata pakastimesta otettu ruoka jääkaapissa tai mikroaaltouunissa sulatus- ja käyttöohjeiden mukaisesti.

Tee – Varmista, että arkkupakastimen kansi on täysin kiinni jokaisen avauksen jälkeen. Tee – Sulata pakastettu liha täysin ennen sen kypsentämistä.

Tee – Sulje pakastimen kansi varovaisesti.

Tee – Tarkasta pakastimen sisältö säännöllisesti.

Tee – Puhdistu ja sulata pakastin säännöllisesti (katso luku "Sulatus").

Tee – Säilytä ruokia niin lyhyen ajan kuin mahdollista ja noudata "Parasta ennen" ja "Viimeinen käyttöpäivä" päiväyksiä.

Tee – Säilytä kaupalliset pakasteet ostamasi pakkausten ohjeiden mukaisesti.

Tee – Valitse aina korkealaatuista tuoreruokaa ja varmista, että se on aina täysin puhdasta ennen sen pakastamista.

Tee – Valmistele pakastettava tuore ruoka pieniin annoksiin nopean pakastustehon varmistamiseksi. Tee – Laita kaikki ruoat alumiinifolioon tai pakastepusseihin ja varmista, että ne ovat ilmattomia.

Tee – Suojaa pakasteet niiden ostamisen yhteydessä ja laita ne pakastimeen niin pian kuin mahdollista.

Kuvaus

Tee – Säilytä pieniä tuotteita pakastimen korissa.

Tee – Poista jäätelö pakastimesta 10–20 minuuttia ennen sen tarjoilua.

Älä tee – Jätä pakastimen kantta auki pitkiksi ajoiksi, koska tämä käynnistää kompressorin toiminnon ja aiheuttaa liiallista jään muodostumista.

Älä tee – Käytä teräväreunaisia kohteita, kuten veitsiä, haarukoita jne. jään poistamiseen pakastimesta.

Älä tee – Laita kuumia ruokia pakastimeen. Anna ruokien jäähtyä ensin.

Älä tee – Laitte nesteellä täytettyjä pulloja tai hiilihappoisia suljettuja tölkkejä pakastimeen, koska ne voivat haljeta jäätyessään.

Älä tee – Säilytä myrkyllisiä tai vaarallisia aineita pakastimessa. Pakastimesi on ainoastaan tarkoitettu syömäkelpoisten elintarvikkeiden pakastamiseen.

Älä tee – Ylitä pakastimen maksimitilavuutta pakastaessasi tuoreita ruokia.

Älä tee – Käytä jäätelöä tai jääpaloja suoraan pakastimesta. Jääkylmät tuotteet voivat aiheuttaa huuliin kohdistuvia "paleltumavammoja".

Älä tee – Pakasta poreilevia juomia.

Älä tee – Yritä pakastaa sulatettua ruokaa uudelleen, koska ne pitäisi käyttää 24 tunnin kuluessa sulattamisesta, tai kypsentää ja vasta tämän jälkeen pakastaa uudelleen.

Älä tee – Poista pakastimesta tuotteita märin käsin.

Älä tee – Sulje pakastimen kantta voimakkaasti. Muussa tapauksessa laite voi vaurioitua.

Tärkeät huomautukset:

Tuote on suunniteltu ja valmistettu ainoastaan kotitalouskäyttöön.

- Takuu raukeaa, mikäli tuote asennetaan tai sitä käytetään kaupalliseen tai kotitalouskäytön ulkopuoliseen tarkoitukseen.
- Tuote on asennettava ja sijoitettava oikein ja sitä on käytettävä laitteen mukana toimitettujen käyttöohjeiden mukaisella tavalla.
- Takuu on voimassa vain uusille tuotteille, ja sitä ei ole siirrettävissä eteenpäin laitteen jälleenmyynnin yhteydessä.
- Yrityksemme kieltäytyy mistä tahansa vastuusta satunnaisista tai välillisistä vahingoista johtuvista vaateista. Takuu ei millään tavalla heikennä lakisääteisiä tai laillisia oikeuksiasi.

Hyödyllisiä vihjeitä ja vinkkejä

Tässä on muutamia tärkeitä vinkkejä, jotta saisit kaiken hyödyn irti superpakastusprosessista:

- Enimmäismäärä ruokaa, joka voidaan pakastaa 24 tunnin aikana, on ilmoitettu arvokilvessä.
- Pakasta vain laadukkaita, tuoreita ja täysin puhtaita elintarvikkeita.
- Valmista ruokaa pieninä annoksina, jotta se voidaan pakastaa nopeasti ja kokonaan ja jotta voisit myöhemmin sulattaa vain tarvitsemasi määrän.
- Kääri elintarvikkeet alumiinifolioon tai muovikelmuun ja varmista, että pakkaukset ovat ilmatiiviitä.
- Älä anna tuoreiden, pakastamattomien elintarvikkeiden koskettaa jo pakastettuja ruokia, jotta pakastetun ruoan lämpötila ei kohoaisi.
- Vähärasvaiset elintarvikkeet säilyvät paremmin ja pidempään kuin rasvaiset; suola vähentää ruoan säilytysaikaa.
- Mehujäiden syöminen suoraan pakastimesta voi aiheuttaa iholle jäätymisvammoja. Pakastuspäivämäärä kannattaa kirjoittaa jokaiseen ruokapakettiin, jotta voit pitää silmällä niiden säilytysaikaa.

Pakasteiden säilytysvinkkejä

Jotta laite toimisi mahdollisimman hyvin,

Kuvaus

- varmista, että kauppias on säilyttänyt pakasteita oikein
- pyri siirtämään pakasteet ruokakaupasta pakastimeen mahdollisimman nopeasti
- älä avaa pakastimen kantta usein tai jätä sitä auki tarpeettoman pitkäksi aikaa.
- Sulatettu ruoka pilaantuu nopeasti, eikä sitä voi pakastaa uudelleen.
- Älä ylitä valmistajan ilmoittamia säilytysaikoja.

Vianetsintä



Huomio! Irrota laite virtalähteestä ennen vianetsintää. Vain ammattitaitoinen sähköasentaja tai pätevä henkilö saa suorittaa vianetsintää, jota ei löydy näistä käyttöohjeista.

Tärkeää! Laitteesta lähtee ääniä normaalissa käytössä (kompressori, kylmäaineen kierto).

Ongelma	Mahdollinen syy	Ratkaisu
Laitte ei toimi.	Pistoketta ei ole kytketty pistorasiaan tai se on löysällä tai laite on kytketty pois päältä.	Kytke pistoke ja käynnistä laite.
	Sulake on palanut tai viallinen.	Tarkasta sulake. Vaihda tarvittaessa.
	Pistorasia on viallinen.	Vain sähköasentaja saa korjata sähköverkon vikoja.
Laitte pakastaa liikaa.	Lämpötila on säädetty liian kylmälle tai laite käy -22 °C:n säädöllä.	Käännä lämpötilansäädin väliaikaisesti korkeammalle lämpötilalle.
Ruoka ei ole kunnolla pakastettua.	Lämpötilaa ei ole säädetty kunnolla.	Tarkista kappaleesta Lämpötilan säätö.
	Kansi on ollut auki pitkän aikaa.	Avaa kantta vain niin kauan kuin on välttämätöntä.
	Laitteeseen on laitettu suuri määrä lämmintä ruokaa viimeisten 24 tunnin aikana.	Käännä lämpötilansäädin väliaikaisesti kylmemmälle lämpötilalle.
	Laitte on lämmönlähteen lähellä.	Lue asennuksen sijaintia käsittelevästä kappaleesta.
Kannen tiivisteissä on paljon jäätä.	Kannen tiivisteet eivät ole ilmativiit.	Lämmitä tiivisteiden vuotavia osia hiustenkuivaajalla (vieleällä lämpötilalla). Muovaa tiivistettä samalla käsin sopivaan muotoon.
Epätavallisia ääniä	Laitte ei ole tasassa.	Säädä laitteen jalvoja.
	Laitteen tuulettimen kiinnitys on huono	Ota yhteyttä huoltoon
	Laitte on kosketuksissa ulkopuoliseen esineeseen ja resonoi.	Siirrä laite siten, ettei pääse resonoimaan

Lisäksi hyvä huomoida! Laitteen kompressorille aiheutunut liika kuormitus voi aiheuttaa poikkeavaa ääntä! Pikapakastus voi aiheuttaa poikkeavaa käyntiääntä!

Kirjoita tarvittavat tiedot ylös arvokilvestä.

Sisälampun vaihtaminen Huom! Lampun saa vaihtaa vain huolto tai sähköasennusluvat omaava henkilö.

1. Ennen kuin vaihdat lampun, paina ja käännä termostaatin ohjainvalitsin asentoon "OFF" ja irrota laite sitten verkkovirrasta.
2. Pidä kiinni lampun kannesta ja nosta sitä ylös.
3. Irrota vanha polttimo kiertämällä sitä vastapäivään.

Kuvaus

4. Vaihda uuteen lamppuun ($\leq 10W$) kiertämällä sitä myötöpäivään ja varmista, että se on kunnolla kiinni lampunpidikkeessä.

Aseta valokansi takaisin paikalleen ja kytke pakastin takaisin verkkovirtaan ja kytke virta.

Lampun tyyppi : LED-valo.

Energiatehokkuustaso : F

EY-vaatimustenmukaisuusvakuutus

Vakuutamme, että tuotteemme noudattavat soveltuvia eurooppalaisia direktiivejä, päätöksiä ja säädöksiä sekä mainituissa standardeissa lueteltuja vaatimuksia

Voit käyttää tuotetietokantaa, johon mallitiedot on tallennettu, lukemalla QR-koodin energiamerkinnästä.

Pääsy huoltokorjauksiin, kuten Internet-verkkosivut, osoitteet, yhteystiedot.



Keskushuollon yhteystiedot:

Osoite	Hämeenkatu 5A Tampere
Puhelin numero	+358400290400
Kotisivut	www.kodinkonetukku.fi
QR koodi	349167 / 349164 / 349169
Asiaankuuluvat tiedot varaosien tilaamisesta suoraan tai muiden valmistajan, maahantuojaan tai valtuutetun edustajan toimittamien kanavien kautta;	www.kodinkonetukku.fi
Vähimmäisaika, jonka aikana laitteen korjaamiseen tarvittavia varaosia on saatavilla;;	7 vuotta
Ohjeet mallitietojen löytämiseen tuotetietokannasta, sellaisena kuin ne määritellään asetuksessa (EU) 2019/2019 web-linkin avulla, joka linkittää tuotetietokantaan tallennetut mallitiedot tai linkin tuotetietokantaan ja tietoihin kuinka löytää mallitunniste tuotteesta.)	www.kodinkonetukku.fi

Huomaa: Palvelusivuston osoite tai yhteyshenkilön puhelinnumero voi muuttua ilman erillistä ilmoitusta. Vahvista, onko keskuhuolto suoraan sidoksissa yhtiöömme, kun tarvitset palveluja.

Bruksanvisning

Frysbox

För din egen säkerhet och för att säkerställa korrekt handhavande, var god läs denna bruksanvisning noga, inklusive tips och varningar, före installation och första användning av apparaten. För att undvika onödiga misstag och olyckor är det viktigt att alla personer som använder apparaten är väl insatta i dess handhavande och säkerhetsfunktioner. Spara denna bruksanvisning och säkerställ att den medföljer apparaten om den flyttas eller vidareförsäljs så att alla användare under dess livslängd kommer att vara väl informerade om apparatens handhavande och säkerhet.

För att skydda liv och egendom ska dessa försiktighetsåtgärder efterlevas eftersom tillverkaren inte påtar sig ansvar för skador som uppkommer till följd av underlåtenhet.

Barn och utsatta personers säkerhet

- Apparaten kan användas av barn från 8 år och uppåt och av personer med nedsatt fysisk, sensorisk eller psykisk förmåga eller bristande erfarenhet och kunskap, om de har fått handledning eller instruktion rörande användningen av apparaten på ett säkert sätt och förstår tillhörande faror.
- Barn från 3 till 8 får inte placera eller ta ut artiklar ur denna apparat.
- Barn måste hållas under uppsikt för att säkerställa att de inte leker med enheten.
- Rengöring och användarunderhåll får inte utföras av barn under 8 år om de inte står under uppsikt.
- Förvara all förpackning långt borta från barn. Risk för kvävning!
- Om du skrotar apparaten, dra stickkontakten ur eluttaget, klipp av nätsladden (så nära apparaten som möjligt) och avlägsna dörren för att hindra lekande barn från att utsättas för elchock eller att de låser sig inne i apparaten.

Kuvas

- Om denna apparat, försedd med magnetiska dörrtätningar, ska ersätta en äldre apparat med fjäderspant lås (spärr) på dörren eller locket, säkerställ att fjädern görs obrukbar innan du bortskaffar den gamla apparaten. Detta undviker att den blir en dödsfälla för ett barn.

Allmän säkerhet

WARNING! Håll ventilationsöppningar i enhetens hölje eller i den inbyggda strukturen fria från hinder.

WARNING! Använd inte mekaniska anordningar eller andra medel för att påskynda avfrosthingsprocessen annat än vad som rekommenderas av tillverkaren.

WARNING! Skada inte kylmedelskretsen.

WARNING! Använd inte andra elektriska apparater (såsom glassmaskiner) inne i kylapparater om tillverkaren inte godkänt dem för detta ändamål.

WARNING! Vidrör inte glödlampan om den varit tänd under en längre tid eftersom den kan vara mycket het.

1) Om kylutrymmet är försett med belysning.

WARNING! Kontrollera att nätsladden inte kommer i kläm eller skadas när du placerar enheten.

WARNING! Placera inte flera bärbara eluttag eller bärbara strömförsörjningsenheter bakom apparaten.

- Förvara inte explosiva ämnen, såsom aerosolburkar med ett brännbart drivmedel, i denna enhet.

- Apparaten kylmedelskrets innehåller kylmedlet isobutan (R-600a), en naturgas med hög nivå av miljökompatibilitet men dock är brandfarligt.

- Säkerställ vid transport och installation av apparaten att ingen komponent i kylmedelskretsen skadas.

- undvik öppna lågor och antändningskällor. Ventilera utrymmet där apparaten är placerad väl.

- Det är farligt att ändra specifikationen eller modifiera denna produkt på något sätt. En skadad nätsladd kan resultera i kortslutning, brand och/eller elchock.

- Denna enhet är avsedd att användas i hushåll och liknande applikationer såsom

- personalutrymmen i butiker, kontor och andra arbetsmiljöer;

Kuvas

- jordbruksbyggnader och av gäster i hotell, motell och andra miljöer av bostadstyp;
- inrättningar av typen bed and breakfast;
- catering och liknande icke kommersiella tillämpningar.

VARNING! Samtliga elektriska komponenter (stickkontakt, nätsladd, kompressor osv.) måste bytas av en certifierad serviceagent eller kvalificerad servicepersonal.

VARNING! Den med denna apparat medföljande glödlampan är en "lampa för speciell användning" och kan endast användas med den levererade apparaten. Denna "lampa för speciell användning" är inte lämplig för belysning i hemmiljö. 1)

- Nätsladden får inte förlängas.
- Säkerställ att stickkontakten inte kläms eller skadas av apparatens baksida. En klämd eller skadad stickkontakt kan överhettas och förorsaka brand.
- Säkerställ att apparatens stickkontakt är åtkomlig.
- Dra inte i nätsladden.
- Sätt inte i stickkontakten om eluttaget sitter löst. Risk föreligger för elchock eller brand.
- Du får inte använda apparaten utan lampan.
- Denna apparat tung. Var försiktig när du flyttar den.
- Avlägsna eller vidrör inte föremål från frysutrymmet om dina händer är fuktiga/våta eftersom detta kan förorsaka hudskador eller frostbränna.
- Undvik att apparaten exponeras till direkt solljus under en längre tid.

Daglig användning

- Placera inte heta föremål på plastdelarna i apparaten.
- Placera inte livsmedelsprodukter direkt mot bakre väggen.
- Frysta livsmedel får inte åter frysas när den har tinats. 1)
- Förvara förpacketerade frysta livsmedel enligt tillverkarens anvisningar. 1)
- Rekommendationerna från apparatens tillverkare angående förvaring måste noga efterlevas. Se relevanta anvisningar.

Kuvaus

- Placera inte kolsyrade drycker i frysutrymmet eftersom detta skapar ett tryck i behållaren vilket kan medföra att den exploderar med skada på apparaten som följd. 1)
 - Isglassar kan förorsaka frostbränna om de förtärs direkt ut ur apparaten. 1)
 - För att undvika förorening av livsmedel, var god observera följande anvisningar
 - Att hålla dörren öppen under långa perioder kan orsaka en avsevärd höjning av temperaturen i apparaten.
 - Rengör regelbundet ytor som kan komma i kontakt med livsmedel och tillgängliga dräneringssystem.
 - Rengör vattenbehållare om de inte har använts inom 48 timmar. Spola vattensystemet som är anslutet till en vattentillförsel om vatten inte har tappats inom 5 dygn.
 - Förvara rått kött och rå fisk i lämpliga behållare i kylskåpet så att de inte kommer i kontakt med eller kan droppa på andra livsmedel.
 - Tvåstjärniga fack för frysta livsmedel (om närvarande i apparaten) lämpar sig för förvaring av förfrysta livsmedel, förvaring eller för att göra glass och isbitar.
 - En-, två- och trestjärniga fack (om närvarande i apparaten) lämpar sig inte för infrysning av färska matvaror.
 - Om kylskåpet lämnas tomt under långa perioder bör du stänga av, avfrosta, rengöra och torka det och lämna dörren öppen för att förhindra att mögel bildas i apparaten.
- Skötsel och rengöring
- Stäng av apparaten och dra stickkontakten ur eluttaget före underhåll.
 - Rengör inte apparaten med metallföremål.
 - Använd inte vassa föremål för att avlägsna frost från apparaten. Använd en plastskrapa. 1)
 - Kontrollera dräneringen i kylskåpet regelbundet med avseende på vatten från avfrostning. Rengör dräneringen om så erfordras.
- Om dräneringen är blockerad kommer vatten att ansamlas i apparatens nedre del. 2)

Installation

Viktigt! Följ anvisningarna i de specifika avsnitten angående den elektrisk anslutningen.

- Packa upp apparaten och kontrollera att den inte är skadad. Anslut inte apparaten om den är skadad. Rapportera omedelbart eventuella skador till återförsäljaren. Spara i så fall emballaget.
- Vi rekommenderar att vänta minst fyra timmar innan apparaten ansluts för att tillåta kylmedlet att strömma tillbaka till kompressorn.
- Tillräcklig luftcirkulation ska säkerställas runt apparaten eftersom den annars kan överhettas. Följ installationsanvisningarna för att erhålla tillräcklig ventilation.
- Om möjlig ska distanserna på produkten vila mot en vägg för att undvika kontakt med varma delar (kompressor, kondensor) för att förhindra möjliga brännskador.
- Apparaten får inte placeras nära värmeelement eller spisar.
- Säkerställ efter installationen att apparatens stickkontakt är åtkomlig.

Service

- Alla elektriska arbeten som erfordras för att utföra service av apparaten ska utföras av en kvalificerad elektriker eller kompetent person.
- Denna produkt måste servas av ett auktoriserat servicecenter med användning av originalreservdelar.
- Notera! Lampan får endast bytas ut av en person med service- eller elinstallationstillstånd

Energibesparing

- Placera inte heta livsmedel i apparaten;
- Placera inte livsmedlen nära varandra eftersom detta hindrar luftcirkulationen;
- Säkerställ att livsmedlen inte vidrör utrymmets bakre vägg;
- Öppna inte dörren vid ett strömavbrott;
- Öppna inte dörren alltför ofta;
- Låt inte dörren stå öppna alltför länge;
- Ställ inte in termostaten till överdrivet låga temperaturer;

Kuvas

- Alla tillbehör såsom lådor och hyllor ska sitta plats för att hålla energiförbrukningen låg.

Miljöskydd

Denna apparat innehåller inte gaser som kan skada ozonskiktet, varken i kylkretsen eller isoleringsmaterialet. Apparaten får inte bortskaffas tillsammans med hushållssopor och skräp. Det isolerande skumgummit innehåller lättantändliga gaser: apparaten ska bortskaffas enligt gällande bestämmelser från den lokala myndigheten. Undvik att skada kylenheten, speciellt värmeväxlaren.

I denna apparat använda material som är märkta med symbolen / kan återvinnas.



Denna symbol på produkten eller emballaget anger att denna produkt inte får bortskaffas som hushållsavfall. Den ska i stället inlämnas på en samlingsplats för återvinning av elektrisk och elektronisk utrustning.

Genom att säkerställa att denna produkt bortskaffas korrekt kommer du att bidra till att förhindra potentiella negativa konsekvenser för miljön och människors hälsa vilket annars kan förorsakas genom olämplig avfallshantering av denna produkt.

För mer detaljerad information om återvinning av denna produkt, var god kontakt den lokala myndigheten, ditt sophämningsbolag eller återförsäljaren där du köpte produkten.

Emballeringsmaterial

Materialet med symbolen kan återvinnas.

Bortskaffa emballaget i en lämplig samlingsbehållare för återvinning.

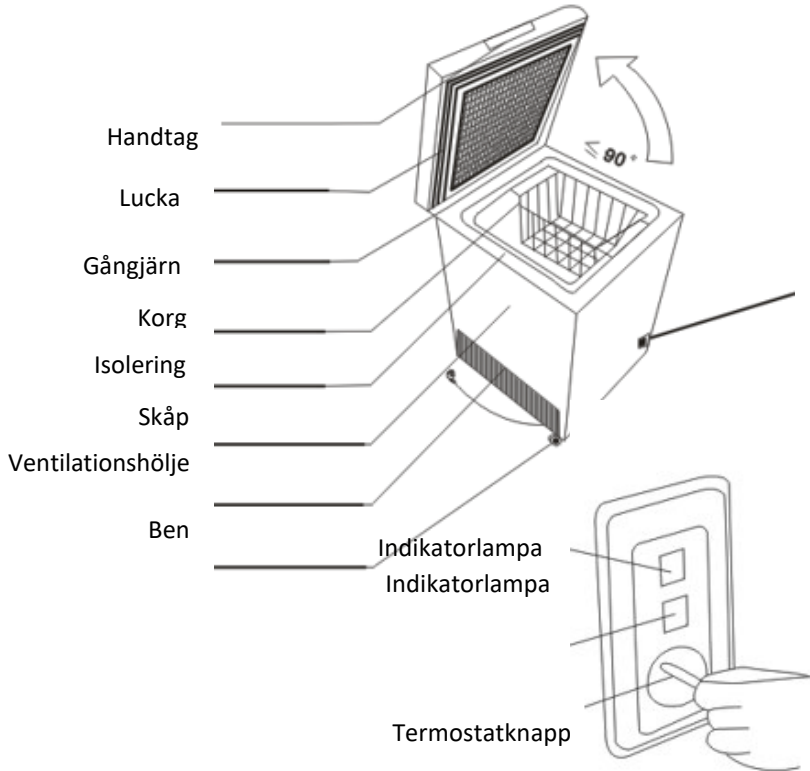
Bortskaffning av apparaten

1. Dra stickkontakten ur eluttaget.
2. Klipp av nätsladden och bortskaffa bort den separat.

Varning! Vid service och bortskaffning av apparaten, var god uppmärksamma den gula och orangefärgade symbolen som liknar den här till vänster, placerad på apparatens baksida (bakre panelen eller kompressorn). Symbolen markerar risk för brand. Kylmedelsledningen och kompressorn innehåller lättantändliga material.

Var god håll öppen låga på avstånd under service och bortskaffning.

ÖVERSIKT:

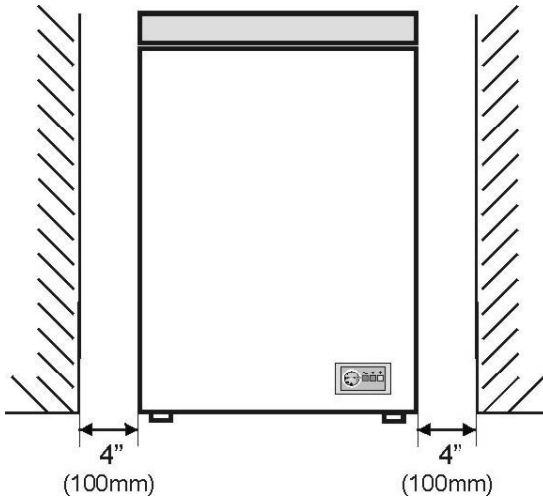


INSTALLATIONSANVISNINGAR

1. Undvik att placera apparaten nära spisar, värmeelement eller i direkt solljus eftersom detta kommer att leda till att kompressorn går under långa perioder. Om apparaten placeras vid en värmekälla eller ett kylskåp, iaktta följande minsta öppna utrymmen på sidorna:
Från spisar 100 mm
Från värmeelement 300 mm
Från kylskåp 100 mm
2. Obs! Justeringsbenen under aggregatet måste alltid ställas in till maximal höjd (3-4 cm) för att kunna garantera att luften cirkulerar obehindrat under aggregatet. Observera att luftfuktigheten kan variera beroende på årstid vilket kan leda till att kylaggregatet "svettas". Det rekommenderas därför att man installerar ett specialtillverkat säkerhetstråg som placeras under aggregatet. Användning av säkerhetstråg är obligatoriskt när aggregatet placeras på en sådan plats där golvmaterialet är annat än livlöst material.

Kuvas

Se till att det finns tillräckligt med utrymme mellan apparaten för att säkerställa nödvändig ventilation. Helst ska ett utrymme på minst 10 cm lämnas runt frysen, se bilden nedan.



3. Apparaten bör placeras på en jämn yta.
4. Det är förbjudet att använda kylskåpet utomhus.
5. Skydda mot fukt. Placera inte frysen i ett fuktigt utrymme för att undvika att metalldelar rostar. Spraya inte vatten på frysen eftersom det kommer att försvaga isoleringen och orsaka strömläckage.
6. Se avsnittet "Rengöring och skötsel" för att förbereda din apparat för användning.
7. Om frysen installeras i uppvärmda utrymmen, t.ex. garage och skafferier, kan kondens bildas på de yttre ytorna vid kallt väder. Detta är helt normalt och inte ett fel. Torka bort kondensen med en torr trasa.
8. Obs! Vi rekommenderar inte installation i ett rum där temperaturen kan sjunka under + 5 ° C. Enheten kan fungera korrekt i ett temperaturområde ner till -15 grader Celsius, men lagring i ett sådant läge förkortar enhetens livslängd. Installation under kalla och fuktiga förhållanden är alltid enhetens ägare.

Placering

Installera enheten på en plats där omgivningstemperaturen motsvarar den klimatklass som anges på enhetens typskylt:

Kylförvaringsutrustning efter klimatklass:

- Utökat tempererat: Denna kylida lagringsenhet är avsedd för användning i omgivningstemperaturer (SN) på 10 till 32 ° C.
- tempererat: Denna kylapparat är avsedd för användning i omgivningstemperaturer på 16 till 32 ° C (N)
- subtropisk: Denna kylenhet är avsedd för användning i omgivningstemperaturer från 16 till 38 ° C (ST)
- Tropisk: Denna kylförvaringsanordning är avsedd för användning i omgivningstemperaturer på 16 till 43 ° C (T)

Varning! Det måste vara möjligt att koppla bort enheten från strömförsörjningen. Därför måste det finnas fri tillgång till kontakten efter installationen.

Denna kylförvaringsenhet är inte avsedd att användas som en inbyggd enhet.

Kuvaus

Notera! Om enhetens omgivningstemperatur skiljer sig från temperaturskalan på typskylten (ovan), enhetens interna temperaturinställningar kan skilja sig från de rekommenderade temperaturerna.

UPPSTART

Slutkontroll

Innan du börjar använda frysen, kontrollera att:

1. Insidan är torr och luft kan cirkulera fritt på baksidan.
2. Rengör insidan enligt vad som rekommenderas under "RENGÖRING OCH SKÖTSEL".
3. Sätt kontakten i vägguttaget och slå på strömmen, den röda lampan lyser. Undvik oavsiktlig avstängning genom att tejpa över brytaren. Den gröna lampan lyser och kompressorn startar (se Infrysning).
4. Du kommer att höra ett ljud när kompressorn startar. Vätskan och gaserna inuti kylsystemet kan också ge upphov till buller vare sig kompressorn är igång eller inte. Detta är helt normalt.
5. Om du vill förvara redan fryst livsmedel, öppna locket på frysen och kontrollera att den har nått rätt temperatur. Lägg sedan in dina redan frysta livsmedel. (Se Förvaring av frysta livsmedel).
6. Fyll inte apparaten så snart den är påslagen. Vänta tills rätt förvaringstemperatur har nåtts. Vi rekommenderar att du kontrollerar temperaturen med en termometer (se Infrysning).

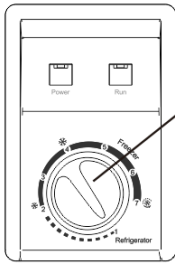
Viktigt:

- Öppna inte frysens lock vid strömavbrott. Frysta livsmedel borde inte påverkas om strömavbrottet varar mindre än 20 timmar. Om strömavbrotten varar längre bör livsmedlet kontrolleras och ätas omedelbart eller tillagas och sedan frysas igen.

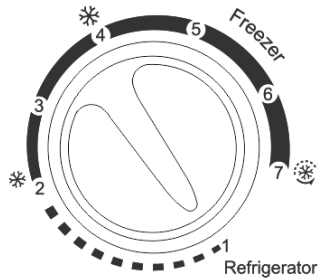
Obs! I samband med att boxen fryser bildas ett undertryck i det inre utrymmet, men det jämnar ut sig gradvis. Om du öppnar luckan mitt under frysningen i början bildas ett starkare vakuum än normalt. Försök alltså inte öppna luckan med våld eller andra verktyg utan vänta att trycket inuti boxen har jämnat ut sig.

- Obs!! När du koplat boxen till nätströmmen bör du kontrollera att boxen fungerar felfritt. Testa efter cirka en ½ timme att boxens innersidor börjar frysa. Innan du flyttar över frysvaror i boxen bör du kontrollera att innetemperaturen nått önskad infrysningstemperatur (-18 °C rekommenderas). Beroende på modell tar den här fasen cirka 6 timmar. Kontrollera innetemperaturen med en skild frystermometer.

Justering av temperatur



Thermostat Adjustment Knob



Den inre temperaturen på frysen justeras med termostatreglage. Markeringarna "1,2,3,4,5,6,7" på vredet beskriver inte den exakta temperaturen, men indikerar att ett lägre tal representerar en högre temperatur. Se bilden nästa. Bilden bredvid den beskriver informationen till höger:

- 1 - kylskåp (5 °C)
 - 2 - 4 - fryser (-12 °C - 18 °C)
 - 4 - 7 frysning (- 18 °C - 22 °C)
 - 7 - snabbt frysområde (under -24 °C)
- Det finns en avvikelse på ± 3 °C för varje läge i olika användningsmiljöer på grund av det mekaniska styrläget. Vänligen gör finjustering enligt det faktiska användningsförhållandet.

Notera! På grund av skillnader i frysanvändning och

miljö är det troligt att frysens inre temperatur inte alltid kommer att matcha ovanstående information. Viktigt! Termostaten visar alltid den inställda temperaturen, inte den faktiska inomhustemperaturen.

Kontrollera vid behov inomhustemperaturen med en separat termometer.

Snabbfrysning (under -24 °C) När du placerar vredet i snabbfrysområdet, går kompressorn kontinuerligt utan att stanna, maten kan snabbt kylas. Håll inte snabbfrysningen påslagen kontinuerligt i mer än 24 timmar. Se till att stänga av snabbfrysningen när personerna du har nått har nått frysningstemperaturen.

Statusändringar:

- (kyl> frys)

När du byter kyl- / kylutrymme till frysutrymmet, ta bort maten för att undvika frysning.

- (frys> kylskåp)

Om du byter frysläge till kyl / kyl måste du göra följande steg:

Placera termostatvredet i kyl- / kylutrymmet, ta sedan bort alla frysta livsmedel från frysfacket, håll sedan facket tomt i en timme och placera slutligen nödvändiga livsmedel i det.

Indikatorlampor

Indikatorlamporna finns på framsidan av frysen för lätt synlighet. Indikatorlampornas betydelse:

- Grön LED – anger att frysen är inkopplad.
- Röd LED – anger hög temperatur inuti skåpet.

FÖRVARING AV FRYSTA LIVSMEDEL

Färdigförpackade kommersiellt frysta livsmedel ska förvaras i enlighet med anvisningarna från tillverkaren av de frysta livsmedlen för ett frysfack.

För att säkerställa att man behåller den höga kvalitet som livsmedelsäterförsäljaren och tillverkaren av fryst livsmedel uppnått bör man komma ihåg följande:

1. Sätt förpackningarna i frysen så fort som möjligt efter köp.
2. Överskrid inte "Bäst före"- datumet på förpackningen.

Kuvaus

INFrysNING AV FÄRSKA LIVSMEDEL

Placera färska livsmedel som ska frysas nära sidoväggarna för att säkerställa snabb infrysning och om möjligt på avstånd från redan frysta livsmedel.

Överstig aldrig denna maximala kapacitet. Frys inte in för stor en mängd åt gången. Kvaliteten på livsmedlet bevaras bäst när det fryses ända in till mitten så snabbt som möjligt. Var särskilt noga med att inte blanda redan frysta livsmedel och färska livsmedel.

Snabbinfrysning

Skärskilt färskt kött och fisk borde alltid snabbinfrysas. Med hjälp av snabbinfrysning bevaras livsmedlens färskhet och smak bäst. Koppla på snabbinfrysningen ca 6 timmar före boxen fylls, det gör du genom att vrida på temperatur knappen max. läge (7). Du bör inte ha snabbinfrysningen påkopplad längre än 24 h i sträck. Efter snabbfrysning läge komma ihåg att vrida temperatur knappen till optimal 3-4 läge.

AVFROSTNING

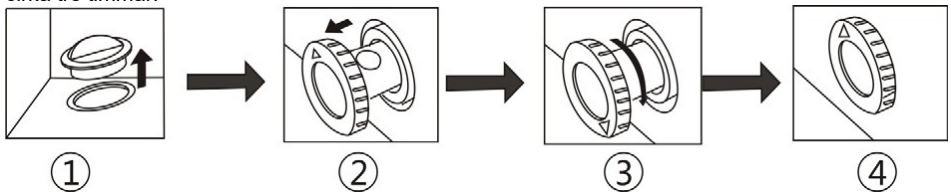
Innan du frostar av den bör du tömma frysgen i en annan frysgen eller täcka/skydda varorna så att de inte tinar under avfrostningen. När frysgen är tom BÖR DU ALLTID KOPPLA LÖS DEN UR NÄTSTRÖMMEN FÖRE AVFROSTNING.

Avfropa två gånger per år eller när ett frostlager på ca 7 mm har bildats. Dra ut vattenröret och sätt det i en vattenbehållare.

6 timmar innan avfrostning, sätt termostatknappen i läget "MAX" så att livsmedlet är i sin lägsta temperatur när du tar ut det. Allt livsmedel ska slås in i flera lager tidningspapper och förvaras på en sval plats (t.ex. kyl eller skafferi).

Ta bort fryskorgen. Lämna locket öppet. Avfrostningen kan påskyndas genom att placera en behållare med varmt vatten i frysen.

Använd inte elektriska apparater såsom hårtork eller elvärmare för att avfropa din frysgen. När avfrostningen är klar, töm avfrostningsvatten som samlats på botten av frysgen i enlighet med bilderna nedan och torka insidan ordentligt. Slå på snabbfrysningfunktionen och lämna den på i cirka tre timmar.



1. Det finns ett vattenrör på botten av frysgen. Vid avfrostning, dra ut gummilocket för att låta smältvatten rinna in i hålet och flöda ut. (OBS: TA BORT GUMMILOCKET UNDER AVFROSTNING OCH SÄTT DET TILLBAKA NÄR AVFROSTNINGEN ÄR KLAR)

2. Dra ut vattenröret 20-25 mm tills du kan se vattenhålet.

3. Vrida vattenröret tills pilen pekar nedåt.

4. När avfrostningen är klar, se till att inget mer vatten kommer ut ur vattenröret och vrid röret så att pilen pekar uppåt.

Viktigt:

- Använd inte spetsiga eller vassa föremål som knivar och gafflar för att avlägsna isen.
- Använd aldrig elektriska apparater såsom hårtork eller elvärmare för att avfropa din frysgen.

RENGÖRING OCH UNDERHÅLL

**Vi rekommenderar att du stänger av frysen vid vägguttaget och drar ut stickkontakten före rengöring.

**Använd aldrig vassa och slipande instrument, tvål, hushållsrengöringsmedel, diskmedel och vaxpolermedel för rengöring.

**Använd ljummet vatten för att rengöra frysskåpet och torka det torrt.

**Använd en fuktig trasa som doppats i en lösning som består av en tesked bikarbonat i en halv liter vatten för att rengöra insidan och torka den torr.

**Extra ansamlingar av is bör tas bort regelbundet med en plastisskrapa som finns i din lokala butik. Stora isansamlingar kommer att försämra frysens prestanda.

**Om frysen inte kommer att användas under en lång tid, stäng av den och ta bort alla livsmedel, rengör den och lämna locket på glänt.

**Kontrollera locket tätning regelbundet för att säkerställa att de är rena och fria från matrester.

Viktigt:

Använd aldrig vatten för att tvätta kompressorområdet, torka noga av det med en torr trasa efter rengöring för att förhindra rost.

GÖR OCH GÖR INTE

Gör – Tina upp livsmedel från frysen noga i en kyl eller i en mikrovågsugn och följ upptinings- och matlagningensanvisningarna.

Gör – Se till att frysexens lock är helt stängt efter varje användning. Gör – Tina upp fryst kött helt före tillagning.

Gör – Stäng locket försiktigt.

Gör – Kontrollera innehållet i frysen med jämna mellanrum.

Gör – Rengör och frosta av frysen regelbundet (se "Avfrostning")

Gör – Förvara livsmedel så kort tid som möjligt och följ "Bäst före"-datum.

Gör – Förvara kommersiellt frysta livsmedel enligt anvisningarna på paketen som du köper.

Gör – Välj alltid högklassiga färsk livsmedel och se till att de är helt rena innan du fryser in dem.

Gör – Förbered färsk livsmedel för infrysning i små portioner för att säkerställa snabb infrysning.

Gör – Linda in alla livsmedel i aluminiumfolie eller sätt i frypåsar och se till att all luft har

avlägsnats. Gör – Linda in frysta livsmedel när du köpt dem och sätt dem i frysen så snart som möjligt.

Gör – Förvara små artiklar i korgen.

Gör – Ta bort glass från frysen 10-20 minuter innan servering.

Gör inte – Lämna locket öppet under långa perioder eftersom detta kommer att göra frysen dyrare att använda och orsaka överdriven isbildning.

Gör inte – Använd spetsiga eller vassa föremål som knivar och gafflar för att avlägsna is. Gör inte

– Sätt varma livsmedel i frysen. Låt det svalna först.

Gör inte – Sätt vattenfyllda flaskor eller slutna burkar som innehåller kolsyrade vätskor i frysen eftersom de kan spricka.

Gör inte – Förvara giftiga eller farliga ämnen i frysen. Din frys är endast avsedd för förvaring av ätbara livsmedel.

Gör inte – Överskrid den maximala fryskapaciteten när du fryser in färsk livsmedel.

Gör inte – Åt glass och isglass direkt från frysen. Den låga temperaturen kan orsaka "frysskador" på läpparna.

Gör inte – Frys läskedrycker.

Gör inte – Spara frysta livsmedel som har tinats, de bör ätas inom 24 timmar eller tillagas och frysas igen. Gör inte – Ta bort artiklar från frysen med våta händer.

Gör inte – Stäng locket med kraft. Du kommer att skada frysen.

Felsökning

Viktigt! Ljud kan höras vid normal användning (kompressor, kylmedels-cirkulation).

Problem	Möjlig orsak	Lösning
Apparaten fungerar inte	Stickkontakten är inte ansluten eller är lös eller produkten är avstängd	Sätt stickkontakten i eluttaget och slå på apparaten
	Säkring har löst ut eller är defekt	Kontrollera säkringen. Byt om så erfordras.
	Eluttaget är defekt	Nätspänningsfel måste åtgärdas av en elektriker.
Apparaten fryser för mycket	Temperaturen är inställd för kallt eller apparaten arbetar med inställningen -22 °C.	Vrid tillfälligt temperaturregulatorn till en varmare inställning.
Livsmedlen är inte tillräckligt infrysta.	Temperaturen är inte korrekt justerad.	Var god se avsnittet Temperaturinställning.
	Dörren stod öppen under en längre tid.	Öppna dörren endast så länge som erfordras.
	En stor mängd livsmedel placerades i apparaten under de senaste 24 timmarna.	Vrid tillfälligt temperaturregulatorn till en kallare inställning.
	Apparaten står nära en värmekälla.	Var god se avsnittet Installation.
Stor ansamling av frost på dörrtätningen.	Dörrtätningen är inte lufttät.	Värm dörrtätningens läckande del med en hårtork (på kall inställning). Forma samtidigt den uppvärmda dörrtätningen så att den sitter korrekt.
Onormala ljud	Apparaten står inte horisontalt.	Efterjustera fötterna.
	Apparaten kontaktar väggen eller andra föremål.	Flytta apparaten en aning.
	En komponent, t.ex. ett rör, på apparatens baksida kontaktar en annan del på apparaten eller väggen.	Böj komponenten åt sidan om så erfordras.

Om felfunktionen kvarstår, kontakta servicecentret.

Dessa data erfordras för att hjälpa dig snabbt och korrekt. Anteckna erforderliga data här. Se typskylten.

Därtill lönar det sig att observera!!

En överbelastning av boxens kompressor kan orsaka ett avvikande ljud! Snabbinfrysning kan orsaka ett avvikande motorljud!

Om boxens funktion inte blir korrigeras med dessa ovan nämnda åtgärder, ta kontakt med vår centralservice via våra hemsidor www.kodinkonetukku.fi

Viktigt:

- Produkten är endast utformad och byggd för hushåll.
- Garantin upphör att gälla om produkten installeras eller användas i kommersiella lokaler eller hushåll som inte är bostäder.
- Produkten måste vara korrekt installerad och vara placerad och användas i enlighet med anvisningarna i bruksanvisningen.
- Garantin gäller endast för nya produkter och är inte överlåtbar om produkten säljs vidare.

Kuvaus

- Vårt företag avsäger sig allt ansvar för oförutsedda skador eller följskador. Garantin minskar inte på något sätt dina lagstadgade eller juridiska rättigheter.

Också bra att notera !! För hög belastning på kompressorn på enheten kan orsaka avvikande ljud! Omedelbar frysning kan orsaka onormalt körljud!

Om driften av enheten inte förbättras efter ovanstående inspektion, kontakta vår centrala tjänst via vår webbplats: www.kodinkonetukku.fi

Skriv ner nödvändig information på typskylten.

Byta ut innerlampan

1. Innan du byter lampa trycker du på och vrider termostatstyrväljaren till läge "OFF" och kopplar sedan ur enheten.
2. Håll i lampskyddet och lyft upp det.
3. Ta bort den gamla lampan genom att vrida den moturs.
4. Byt ut den med en ny lampa ($\leq 10W$) genom att vrida den medurs och se till att den sitter ordentligt fast i lamphållaren.

Sätt tillbaka ljuskåpan och anslut frysen till elnätet igen.

Lamptyp : LED-lampa.

Energieffektivitetsnivå : F

EG-försäkringen om överensstämmelse

Tillgång till professionell reparation, såsom webbsidor, adresser, kontaktpuppgifter

Modell nr: HPS99/141/199MEL

Lista över servicestationer ters

Obs! Adressen eller kontakttelefonnumret på tjänstens webbplats kan ändras utan föregående meddelande. Vänligen bekräfta om servicestationen är en direkt ansluten till vårt företag när du behöver tjänster.

Lista över servicestationer ters

Adress	Hämeenkatu 5A Tampere
Telefonnummer	+358 400 290 400
Hemsida	www.kodinkonetukku.fi
QR-kod	349167 / 349164 / 349169
Relevant information för beställning av reservdelar, direkt eller via andra kanaler som tillhandahålls av tillverkaren, importören eller auktoriserade representanten;	Helkama
Den minimiperiod under vilken reservdelar som är nödvändiga för reparation av apparaten är tillgängliga.	7 år
Instruktioner om hur man hittar modellinformationen i produkt databasen, enligt definitionen i förordning (EU) 2019/2019 med hjälp av en webblänk som länkar till modellinformationen som lagrad i produkt databasen eller en länk till produkt databasen och information om hur man hittar modell identifieraren på produkten.)	www.kodinkonetukku.fi

Obs! Adressen eller kontakttelefonnumret på tjänstens webbplats kan ändras utan föregående meddelande. Vänligen bekräfta om servicestationen är en direkt ansluten till vårt företag när du behöver tjänster.